



Programme de mise à jour de la version du matériel pour LS-2000/COOLSCAN III

Manuel d'instruction

Table des matières

I. Introduction

- I.1 Présentation
- I.2 Avant l'exécution du programme de mise à jour

2. Exécution du programme de mise à jour

- 2.1 Démarrage du programme de mise à jour
- 2.2 Le programme de mise à jour commence par une
- 2.3 Quitter le programme de mise à jour
- 2.4 Erreurs et solutions aux problèmes

I. Introduction

I.1 Présentation

Le programme de mise à jour de la version du matériel pour le LS-2000, LS2000_xxx.exe (la version Macintosh étant LS2000_xxx ; "xxx" est un numéro à trois chiffres qui donne la version du matériel), et le programme de mise à jour de la version du matériel pour le LS-30, COOLSCANIII_xxx.exe, sont des programmes utilitaires qui mettent à jour la version du matériel enregistré dans la mémoire flash du LS-2000 ou du COOLSCAN III. Le code de programmation à introduire dans la mémoire du LS-2000 et du COOLSCAN III est incorporé dans les programmes "LS2000_xxx.exe" et "COOLSCANIII_xxx.exe" respectivement.



LS2000_112...

icône Programme de mise à jour

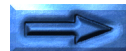
I.2 Avant l'exécution du programme de mise à jour

Afin d'exécuter le programme de mise à jour, il faut que le logiciel Nikon Scan version 2.0 ou une version ultérieure soit installée sur votre système et que votre LS-2000 ou COOLSCAN III soit prêt à l'utilisation. Il est également à noter que la version du matériel existant ne peut pas être écrasé par une version précédente.

Avant d'exécuter le programme de mise à jour, quittez toutes les autres applications. Aucune opération d'aucune sorte, y compris bouger la souris, ne doit être réalisée sur l'ordinateur pendant que le programme de mise à jour est en cours d'exécution. Vous devriez également désactiver tous programmes tels que les économiseurs d'écran qui démarrent après qu'un certain laps de temps s'est écoulé.

Avant d'exécuter une mise à jour, assurez-vous à nouveau que les câbles d'alimentation pour le numériseur et l'ordinateur tous deux, et le(s) câble(s) d'interface qui connectent les deux, sont bien solidement en place. Une fois la mise à jour commencée, n'éteignez pas le numériseur ou l'ordinateur avant que n'apparaisse un message vous indiquant que la mise à jour est achevée. Vous devriez également veiller à ne pas déconnecter le câble d'interface. Selon le moment où elle se produirait, n'importe laquelle de ces actions pourrait endommager la version du matériel du numériseur, rendant ainsi tout téléchargement supplémentaire impossible.

La mise à jour prendra environ une minute.



2. Exécution du programme de mise à jour

2.1 Démarrage du programme de mise à jour

Pour faire démarrer le programme de mise à jour, si vous utilisez Windows 95, Windows 98, ou Windows NT4.0, sélectionnez "LS2000_xxx.exe" ou "COOLSCANIII_xxx.exe" dans l'Explorateur Windows ou bien choisissez l'option **Exécuter...** dans le menu **Démarrer**. Les utilisateurs de Macintosh peuvent faire démarrer le programme de mise à jour en double-cliquant sur l'icône Programme de mise à jour.

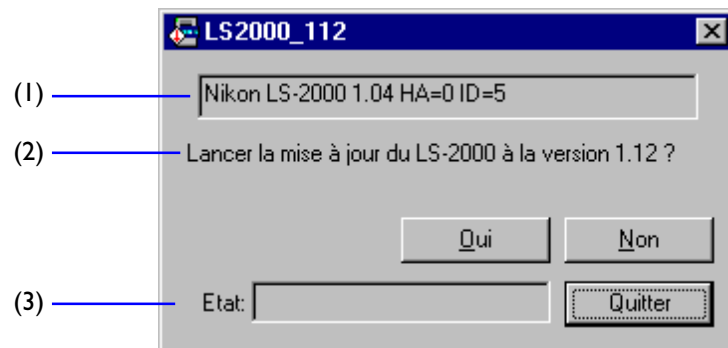
Une fois que le programme de mise à jour a démarré, la première boîte de dialogue qui s'affiche est le contrat de licence du logiciel. Ce contrat de licence est disponible en japonais, en anglais, en français, en allemand et en espagnol ; il est possible de sélectionner le langage affiché dans le menu Langage au bas à gauche. Si, après avoir lu le contrat de licence du logiciel, vous êtes d'accord avec ses termes et conditions, cliquez sur **Oui**. La boîte de dialogue du programme de mise à jour sera alors affichée. Si vous n'êtes pas d'accord avec les termes et conditions du contrat de licence, cliquez sur **Non**. Le programme quittera sans mettre à jour la version du matériel du numériseur.

Toutes les boîtes de dialogue ultérieures seront affichées dans le langage sélectionné dans la boîte de dialogue du contrat de licence.

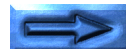
2.2 Le programme de mise à jour commence par une

Dans les explications qui suivent, le LS-2000 est utilisé à des fins illustratrices, sauf indication contraire. Les procédés sont toutes fois les mêmes pour le COOLSCAN III. Si vous exécutez une mise à jour sur un numériseur COOLSCAN III, lisez "COOLSCAN III" au lieu de "LS_2000" là où c'est approprié.

Le programme de mise à jour commence une vérification du bus SCSI après que la boîte de dialogue principale (illustrée ci-dessous) s'affiche.



- (1) Nom du périphérique (donne des informations sur le bus pour les numériseurs LS-2000 ou COOLSCAN III que l'on trouve sur le bus SCSI)
- (2) Zone de message
- (3) État (indique l'état d'exploitation)



Les éléments affichés dans la zone indiquant le nom du périphérique sont décrits ci-dessous.

Nikon LS-2000 1.04 HA:0 ID:5
(1) (2) (3) (4)

- (1) Nom du périphérique (LS-2000/COOLSCAN III)
- (2) Version active de la version du matériel
- (3) ID (numéro d'identification) de l'adaptateur hôte
- (4) ID du périphérique

Une fois que le programme de mise à jour a localisé un numériseur LS-2000 ou COOLSCAN III, un message tel que celui qui est indiqué plus haut sera affiché dans la zone indiquant le nom du périphérique. Le numéro de version indiqué dans la zone de message est le numéro de la version du matériel qui sera enregistré dans la mémoire du numériseur par le programme de mise à jour.

Si le message "Pas de LS-2000 connecté" s'affiche dans la zone de message, cela signifie que l'ordinateur ne peut pas détecter le numériseur LS-2000. Après vous être assuré que l'ordinateur peut détecter le LS-2000, redémarrez le programme de mise à jour.

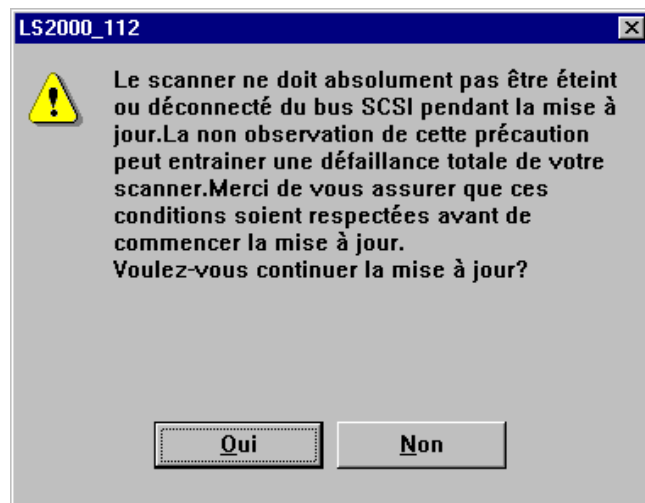
Dans le cas où vous tenteriez de remplacer la version du matériel du numériseur par une version précédente, le message "Ce LS-2000 n'a pas besoin d'être mis à jour par Updater" s'affichera. Aucune mise à jour ne sera exécutée lorsque vous cliquerez sur le bouton **OK**. Le programme de mise à jour ne peut pas remplacer une version du matériel ayant le même numéro de version ou un numéro de version antérieur (il est à noter que plus le numéro de version est élevé, plus la version est récente).

Une fois qu'un message s'est affiché dans la zone de message, le programme de mise à jour marquera une pause afin d'attendre

qu'une option ait été entrée. Pour continuer, cliquez sur **Oui**, **Non** ou **Quitter**. Les opérations exécutées par chacun de ces boutons vous sont expliquées ci-dessous.

Oui

Cliquez sur **Oui** afin d'exécuter la mise à jour, donnée dans la zone de message, sur le numériseur répertorié à ce moment-là dans la zone indiquant le nom du périphérique. La boîte de dialogue illustrée ci-dessous s'affichera.



En cliquant sur **Oui** dans cette boîte de dialogue, vous démarrerez le procédé de remplacement de la version du matériel. En cliquant sur **Non**, vous serez renvoyé à la boîte de dialogue principale.

Remarque: Il vous faudra environ trente secondes pour charger les données, suivies d'une autre durée d'approximativement trente secondes pour l'initialisation du périphérique, actions qui font partie intégrante de l'opération de mise à jour. Si possible, aucune



autre opération, y compris bouger la souris, ne devrait être exécutée à ce moment-là afin de garantir que la mise à jour est exécutée sans dommage. Avant de commencer la mise à jour, assurez-vous de désactiver tous programmes tels que les économiseurs d'écran qui autrement démarreraient après qu'un certain laps de temps s'est écoulé.

Non

Si plusieurs numériseurs LS-2000 ou COOLSCAN III sont connectés et vous voulez mettre à jour un périphérique qui n'est pas indiqué à ce moment-là dans la zone indiquant le nom du périphérique, cliquez sur **Non**. Un autre LS-2000 ou COOLSCAN III sera sélectionné comme cible de l'opération de mise à jour. Le message "Plus de LS-2000 connecté" ou "Plus de COOLSCAN III connecté" indique que l'ordinateur ne peut pas détecter de numériseurs LS-2000 ou COOLSCAN III supplémentaires.

Quitter

Cliquez sur **Quitter** pour mettre un terme au programme sans exécuter une mise à jour.

La zone d'état

Pendant l'opération de mise à jour, l'état du programme s'affiche dans la zone d'état.

Recherché du LS-2000....: recherche des périphériques connectés

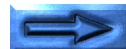
Chargement des données....: chargement des données

Initialisation en cours....: initialisation du périphérique

2.3 Quitter le programme de mise à jour

La boîte de dialogue illustrée ci-dessous s'affiche lorsque la mise à jour s'est achevée sans incident. Si vous cliquez sur **OK**, vous êtes renvoyé à la boîte de dialogue principale, où le programme de mise à jour marquera une pause jusqu'à ce que vous sélectionniez une option.

Si plus d'un LS-2000 ou COOLSCAN III est connecté, un autre numériseur sera sélectionné dans la boîte de dialogue principale, et le programme de mise à jour marquera une pause jusqu'à ce que vous choisissiez une option. Répétez les étapes données plus haut afin d'exécuter des mises à jour supplémentaires. Pour quitter le programme, cliquez sur **Quitter**.



2.4 Erreurs et solutions aux problèmes

Si l'un des messages indiqués ci-dessous s'affiche au cours d'une mise à jour, suivez les instructions décrites plus bas.

“Echec de la mise à jour. Réessayez.”

Une erreur a été détectée pendant l'enregistrement de la version du matériel dans la mémoire du numériseur, et il est possible que la version du matériel n'ait pas été copié avec succès. Cliquez sur **OK** pour revenir à la boîte de dialogue principale, où le programme de mise à jour sera prêt à tenter une autre mise à jour sur le même numériseur. Cliquez sur **Qui** dans la boîte de dialogue principale pour commencer la mise à jour.

Si ce message apparaît à nouveau, vérifiez que le numériseur est allumé et que les câbles d'alimentation et d'interface ne sont pas déconnectés. Au cas où vous vous aperceviez que le numériseur est éteint ou qu'un câble est déconnecté, redémarrez le programme de mise à jour après avoir reconnecté les câbles, allumé le numériseur, et redémarré l'ordinateur. (Il est à noter que dans de telles circonstances, le numériseur n'exécutera pas le procédé d'initialisation habituel après avoir été allumé, et que le témoin DEL ne clignotera pas. Toutefois, cela n'est pas le signe d'un mal fonctionnement ; le numériseur démarrera dans un état qui permet le transfert d'un minimum de signaux nécessaires à travers l'interface.)

Si cette erreur se produit sur un numériseur LS-2000 ou COOLSCAN III connecté à un ordinateur Macintosh, avant d'exécuter une seconde fois l'opération de mise à jour, copiez

le fichier **Pilote MAID HS** depuis le dossier **Logiciel Nikon:Nikon Scan2.x:Utilitaire** vers le dossier **Préférences:Nikon MAID** dans le Dossier Système. Si vous avez utilisé votre numériseur sans le fichier **Pilote MAID HS** dans le dossier **Nikon MAID**, effacez ce fichier du dossier **Nikon MAID** après avoir quitté le programme de mise à jour.

Dans le cas où la même erreur apparaîtrait après avoir suivi les étapes décrites ci-dessus, il se peut qu'il y ait un problème avec votre numériseur. Contactez votre représentant Nikon. Ayez à portée de main le code numérique qui est apparu dans la boîte de dialogue afin que notre représentant puisse identifier le problème.

“La mise à jour a réussi mais vous devez redémarrer le Scanner.”

Bien que la version du matériel ait été copié avec succès vers le numériseur, le programme n'a pas réussi à procéder à l'initialisation du périphérique. Réinitialisez le numériseur en l'éteignant et en le rallumant. Il est à noter que le numériseur peut ne pas être initialisé normalement lorsque le support du film en bande FH-2 est en place dans l'adaptateur MA-20. Dans ce cas, vous devriez retirer le FH-2 avant d'éteindre et de rallumer le numériseur. Le périphérique peut aussi ne pas être initialisé normalement si l'un des adaptateurs n'est pas inséré correctement. Insérez l'adaptateur complètement ou retirez l'adaptateur avant d'éteindre et de rallumer le numériseur.

Si l'initialisation ne se fait pas après que vous ayez éteint et rallumé le numériseur, cela pourrait indiquer un problème avec le périphérique. Contactez votre représentant Nikon.