

SDG800 Series Function/Arbitrary Waveform Generator



Quick Start

EN02C



Copyright

- SIGLENT TECHNOLOGIES CO., LTD. All rights reserved.
- The information provided in this manual replaces all information printed before.
- SIGLENT Company has the rights to change the specification and the price.
- Contents in this manual are not allowed to be copied, extracted and translated without permission by the company.

Content

Copyright	1
Content	2
General Safety Summary	3
Safety Terms and Symbols	4
Allgemeine Sicherheitsübersicht	5
Sicherheitsbegriffe und -symbole	8
Adjustment Handle	9
Panel Introduction	10
User Interface	16
Using Built-In Help System	18
Introduction of EasyWaveX	19
Contact SIGLENT	20

General Safety Summary

Carefully read the following safety precautions to avoid person injury and prevent damage to the instrument and any products connected to it. To avoid potential hazards, please use the instrument as specified.

Only qualified technician should perform service procedures

To Avoid Fire or Personal Injure

Use Proper Power Line Use only the special power line of the instrument which approved by local state.

Ground the Instrument The instrument grounds through the protective terra conductor of the power line. To avoid electric shock, the ground conductor must be connected to the earth. Make sure the instrument is grounded correctly before connect its input or output terminals.

Connect the Signal Wire Correctly The potential of the signal wire is equal to the earth, so do not connect the signal wire to a high voltage. Do not touch the exposed contacts or components.

Look Over All Terminals' Ratings To avoid fire or electric shock, please look over all ratings and sign instruction of the instrument. Before connecting the instrument, please read the manual carefully to gain more information about the ratings.

Not Operate with Suspected Failures If you suspect that there is a damage of the instrument, please let a qualified service personnel check it.

Avoid Circuit or Wire Exposed Components Exposed Do not touch exposed contacts or components when the power is on.

Do not operate in wet/damp conditions.

Do not operate in an explosive atmosphere.

Keep the surface of the instrument clean and dry.

Safety Terms and Symbols

Terms used on the instrument. Terms may appear on the instrument:

- DANGER** Indicates an injury or hazard that may be immediately happen.
- WARNING** Indicates an injury or hazard that may be not immediately happen.
- CAUTION** Indicates that a potential damage to the instrument or other property might occur.

Symbols used on the instrument. Symbols may appear on the instrument:



Hazardous
Voltage



Warning



Protective
Earth Ground



Earth
Ground



Power
Switch

Allgemeine Sicherheitsübersicht

Lesen Sie die folgenden Sicherheitshinweise sorgfältig durch, um Verletzungen oder Schäden am Gerät und an den daran angeschlossenen Produkten zu vermeiden. Um mögliche Gefahren zu vermeiden, verwenden Sie das Gerät bitte wie angegeben.

Verwenden Sie ein geeignetes Netzkabel

Verwenden Sie nur das für das Gerät vorgesehene und im jeweiligen Land zugelassene Netzkabel.

Erden Sie das Gerät

Das Gerät ist über den Schutzleiter der Netzleitung geerdet. Um einen elektrischen Schlag zu vermeiden, vergewissern Sie sich bitte, dass das Gerät korrekt geerdet ist, bevor Sie die Eingangs- oder Ausgangsklemmen des Geräts anschließen.

Schließen Sie das Messkabel richtig an

Die Kabelschirmung (Masse) des Messkabels ist gleich dem Potential der Erde, schließen Sie das Messkabel also nicht an eine hohe Spannung an.

Überprüfen Sie die Nennwerte aller Klemmen

Um Feuer oder einen elektrischen Schlag zu vermeiden, beachten Sie bitte alle Angaben und Hinweise auf dem Gerät. Bevor Sie das Gerät anschließen, lesen Sie bitte das Handbuch sorgfältig durch, um weitere Informationen über die Nennwerte zu erhalten.

Verwenden Sie einen ordnungsgemäßen Überspannungsschutz

Stellen Sie sicher, dass keine Überspannung (z. B. durch ein Gewitter) an das Gerät gelangen kann, da sonst die Gefahr eines elektrischen Schlages besteht.

Schutz vor Elektrostatik

Betreiben Sie das Gerät in einer Umgebung, die vor elektrostatischer Entladung geschützt ist, um Schäden durch statische Entladung zu vermeiden. Erden Sie vor dem Anschließen immer sowohl den Innen- als auch den Außenleiter des Kabels, um statische Aufladung abzubauen.

Für gute Belüftung sorgen

Eine unzureichende Belüftung kann zu einem Temperaturanstieg führen, der schließlich das Gerät beschädigt. Sorgen Sie daher für eine gute Belüftung und überprüfen Sie regelmäßig die Ansaugung und den Lüfter.

Vermeiden Sie freiliegende Schaltkreise oder Komponenten

Berühren Sie keine freiliegenden Kontakte oder Bauteile, wenn das Gerät eingeschaltet ist.

Richtige Sicherung verwenden

Verwenden Sie nur die angegebene Sicherung.

Betreiben Sie das Gerät nicht ohne Abdeckungen

Betreiben Sie das Gerät nicht, wenn Abdeckungen oder Verkleidungen entfernt sind.

Betreiben Sie das Gerät nicht bei vermuteten Defekten

Wenn Sie vermuten, dass das Gerät beschädigt ist, lassen Sie es vor dem weiteren Betrieb von qualifiziertem Servicepersonal überprüfen. Jegliche Wartung, Einstellung oder Austausch, insbesondere von Schaltkreisen oder Zubehör, muss von SIGLENT autorisiertem Personal durchgeführt werden.

Nicht in feuchter Umgebung betreiben

Um einen Kurzschluss im Geräteinneren oder einen elektrischen Schlag zu vermeiden, betreiben Sie das Gerät nicht in feuchter Umgebung.

Betreiben Sie das Gerät nicht in explosionsgefährdeten Umgebungen

Um Schäden am Gerät oder Personenschäden zu vermeiden, ist es wichtig, das Gerät nicht in explosionsgefährdeter Umgebung zu betreiben.

Halten Sie die Produktoberflächen sauber und trocken

Um den Einfluss von Staub und/oder Feuchtigkeit in der Luft zu vermeiden, halten Sie die Oberfläche des Geräts bitte sauber und trocken.

Sicherheit bei der Handhabung

Bitte behandeln Sie das Gerät während des Transports vorsichtig, um Schäden an Tasten, Drehknopfschnittstellen und anderen Teilen auf den Bedienfeldern zu vermeiden.

Es dürfen nur Tastköpfe verwendet werden, die den Spezifikationen des Herstellers entsprechen

Bei Verwendung von 2X/.../10000X-Sondenbaugruppen müssen die Sondenbaugruppen durch eine doppelte oder verstärkte Isolierung von den gemessenen Stromkreisen isoliert sein.

Alle Sondenbaugruppen sollten die Anforderungen von UL 61010-031 und CAN/CSA-C22.2 Nr. 61010-031-07 erfüllen.

Das Gerät darf nicht so positioniert werden, dass es schwierig ist, die Trennvorrichtung (abnehmbarer Stecker) zu bedienen.

Wenn das Gerät auf eine Weise verwendet wird, die nicht vom Hersteller angegeben ist, kann der Schutz, den das Gerät bietet, beeinträchtigt werden.

Sicherheitsbegriffe und Symbole

Begriffe in diesem Handbuch. Diese Begriffe können in diesem Handbuch vorkommen:



WARNUNG

Warnhinweise weisen auf Bedingungen oder Praktiken hin, die zu Verletzungen oder zum Verlust des Lebens führen können.



VORSICHT

Vorsichtshinweise weisen auf Bedingungen oder Praktiken hin, die zu Schäden an diesem Produkt oder anderen Gegenständen führen können.

Begriffe auf dem Produkt. Diese Begriffe können auf dem Produkt erscheinen:

GEFAHR Weist auf direkte Verletzungen oder Gefahren hin, die auftreten können.

WARNUNG Weist auf mögliche Verletzungen oder Gefährdungen hin, die auftreten können.

VORSICHT Weist auf mögliche Schäden am Gerät oder an anderen Gegenständen hin, die eintreten können.

Symbole auf dem Produkt. Diese Symbole können auf dem Produkt erscheinen:



Hazardous
Voltage



Protective
Earth Ground



Warning



Terminal
Ground

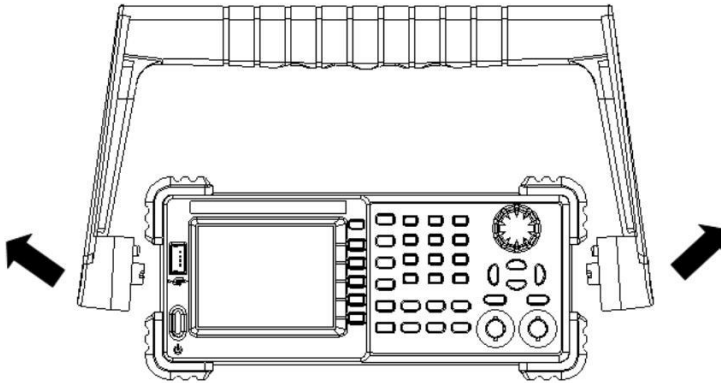


Power
Switch

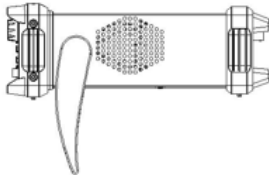
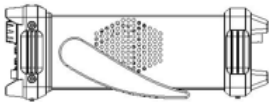
Wenn Sie solche Symbole auf dem Produkt finden, ziehen Sie das Handbuch zu Rate, um die Art der potenziellen Gefahr und die zu ergreifenden Maßnahmen zu erfahren.

Adjustment Handle

When using the instrument, SDG800 permits users to adjust the handle to a needed position which make it easier to operate and observe.



Adjustment Handle

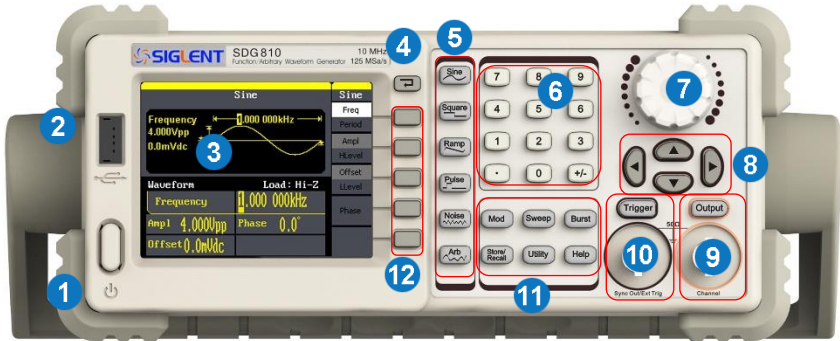


Horizontal Position



Carrying Position

Panel Introduction



The Front Panel



The Back Panel

1. Power Key

This key is used to turn on/off the SDG800. When the power key is off, the SDG800 is under power off state.

2. USB Host

SDG800 supports USB disk of FAT format. It's used to read waveforms or status files from a U disk or save current instrument status to a U disk.

3. LCD Display

SDG800 has a 320*240 TFT color LCD display, which can display current function menu, parameter settings, system state, promptings and so forth.

4. Back Key

This key is used to return to the last operation menu.

5. Waveform Option Area

Sine ---- Sine Waveform

Provide sine waveform output and its frequency ranges from 1μHz to 10MHz.

- The backlight of the key lights when the key is being chosen.
- The "Frequency/Period", "Amplitude/High level", "Offset/Low level", "Phase" of the sine waveform can be adjusted

Square ---- Square Waveform

Provide square waveform output and its frequency ranges from 1μHz to 10MHz.

- The backlight of the key lights when the key is being chosen.
- The "Frequency/Period", "Amplitude/High level", "Offset/Low level", "Phase" and "Duty" of the square waveform can be adjusted.

Ramp ---- Ramp Waveform

Provide frequency ranges from 1 μ Hz to 300KHz ramp waveform output.

- The backlight of the key lights when the key is being chosen.
- The “Frequency/Period”, “Amplitude/High level”, “Offset/Low level”, “Phase” and “Symmetry” of the ramp waveform can be adjusted.

Pulse ---- **Pulse Waveform**

Provide frequency ranges from 500 μ Hz to 5MHz pulse waveform output.

- The backlight of the key lights when the key is being chosen.
- The “Frequency/Period”, “Amplitude/High level”, “Offset/Low level”, “Pulse width/Duty” and “Rise/Fall” of the pulse waveform can be adjusted.

Noise ---- **Noise Signal**

Provide 10MHz bandwidth Gauss white noise output

The backlight of the key lights when the key is being chosen.

The “Variance” and “Mean” of the noise signal can be adjusted.

Arb ---- **Arbitrary Waveform**

Provide frequency ranges from 1 μ Hz to 5MHz arbitrary waveform output.

- It can output 46 kinds of waveforms: Sinc, index rose, exponential decline, tangent, cotangent, inverse trigonometric, Gauss and so on. Besides, it can output the arbitrary waveforms in the U disk.
- Users can on line edit (16Kpts) or edit through EsayWave arbitrary waveform and down load them to the instrument.
- The backlight of the key lights when the key is being chosen.
- The “Frequency/Period”, “Amplitude/High level”, “Offset/Low level”, “Phase” of the arbitrary waveform can be adjusted.

6. Number Keys

Those keys, including numbers from 0 to 9, radix points “.”, symbol

keys“+/-”, are used to input parameters. Pay attention: when you need to

input a negative, you should input a symbol “-” before you input the numbers.

7. Knob

It is used to increase (clockwise) or decrease (anticlockwise) current outstanding numerical value when setting parameters.

8. Arrow Keys

When using knob to set parameters, it is used to switch the place of numerical value.

When inputting a file name, it is used to move the position of cursor.

When saving or reading files, it is used to choose a position to save a file or choose a file to be read

9. Channel Control/Output Key

Output This key is used to turn on/off Channel output.

BNC connector and its nominal output impedance is 50Ω

When turn on Output (backlight is light), the connector output waveform with current scheme

10. Trigger Control/Output Key

Trigger This key is used to generate a manual trigger signal in the burst mode.

This BNC connector is the Sweep/Burst trigger signal input port of external trigger.

11. Mode/Utility Function Keys

Mod

This key is used to output modulated waveforms and provide several kinds of mode modulate and digital modulate manners. It generates AM, AM-DSB, FM, PM, ASK, FSK and PWM modulated signals.

- It supports Internal modulate source.
- The key backlight lights when the function key is being chosen.

Sweep

This key is used to generate “sine waveform”, “square waveform”, “sawtooth waveform” and “arbitrary waveform” sweep signals.

- It supports “Linear” and “Log” two kinds of sweep manners.
- It supports “Internal” , “Manual” and “External” three kinds of trigger source.
- The backlight of the key lights when the key is being chosen.

Burst

This key is used to generate “sine waveform”, “square waveform”, “sawtooth waveform” and “arbitrary waveform” burst output.

It supports “NCycle”, “Gated” and “Infinite” three kinds of burst modes.

Noises also can be used to generate gating burst.

It supports “Internal” , “Manual” and “External” three kinds of trigger source.

The backlight of the key lights when the key is being chosen.

Store/Recall

Through this key users can save/recall instrument state or arbitrary waveform datum edited by users.

- As it supports file management system, users can do normal file operations.
- Besides a nonvolatile memory (C disk) inside, a U disk (D disk) can also be outside connected.
- The backlight of the key lights when the key is being chosen.

Utility

This key is used to set some system parameters and check version information.

- The backlight of the key lights when the key is being chosen.

Help

Press this key to obtain build-in help information about the product.

- The backlight of the key lights when the key is being chosen.

12. Menu Keys

Those keys are corresponding one by one to the left menu, press any key to activate corresponding menu.

13. AC Power Supply Input

SDG800 can input two different kinds of specification AC power supply.

AC power: 100—240V, 50/60 Hz or 100—120V, 50/60/400 Hz;

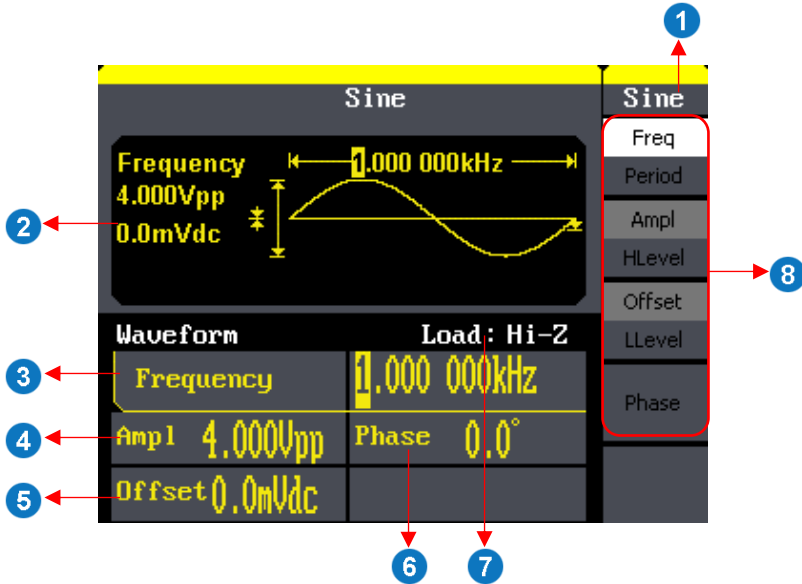
Fuse: 1.25A, 250V

14. USB Device

Connect the instrument to a computer through the port, and use software EasyWaveX to control the SDG800.

User Interface

SDG800 can only display one channel's parameters and waveform. The picture below shows the interface when choosing sine waveform. The interface will have some difference when current function is different.



1. Current Function

Display current function name. For example: "sine" shows that sine waveform function is being chosen.

2. Waveform Display Area

It shows each channel's current waveform.

3. Frequency

It shows each channel's current waveform's frequency. After press corresponding **Freq** menu, use number keys or knob to change the parameter value.

4. **Amplitude**

It shows each channel's current waveform's amplitude. After press corresponding **Ampl** menu, use number keys or knob to change the parameter value.

5. **Offset**

It shows each channel's current waveform's DC offset. After press corresponding **Offset** menu, use number keys or knob to change the parameter value.

6. **Phase**

It shows each channel's current waveform's phase value. After press corresponding **Phase** menu, use number keys or knob to change the parameter value.

7. **Load**

It shows each channel's load scheme.

High Resistance: display "Hi-Z" Load: display default "50Ω"

8. **Menu**

It shows the corresponding operation menu of the current function which is being chosen. For example: the picture above shows the function menu of "Sine" waveform.

Using Built-In Help System

To obtain build-in help information of the product, please press **Help** key first, then use arrow keys to choose the help item you want, last press **Select** to obtain help information.

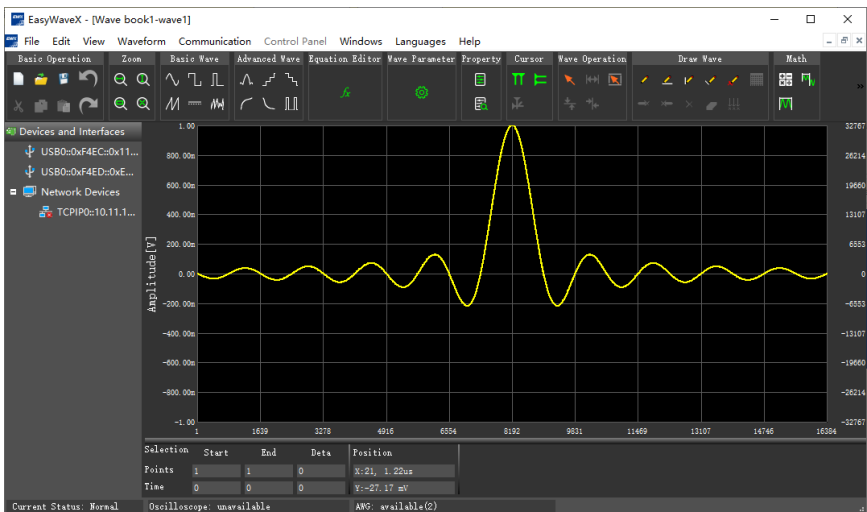
Press Help key to open the common help information below:

1. View the instrument information.
2. Basic waveform output.
3. Arbitrary waveform output.
4. Generate a modulated waveform.
5. Sweep output.
6. Burst output.
7. Storage management.
8. Generate a DC-only signal.
9. Synchronize multiple instruments.
10. Reset the instrument to its default state.
11. Technical support.

Introduction of EasyWaveX

The SDG800 series includes arbitrary waveform editing software called EasyWaveX. This software is a platform for easily creating, editing, and transferring waveforms to the generator. It provides 12 standard waveforms such as Sine, Square, Ramp, Pulse, Noise, DC and Multi Pulse, which meets most engineers' basic needs. In addition, it provides several ways of manual drawing, point-to-point line drawing and arbitrary point drawing. EasyWaveX allows for fast and easy creation of complex waveforms.

The main interface of EasyWaveX is shown in the following figure.



Contact SIGLENT

Headquarters:

SIGLENT TECHNOLOGIES CO., LTD

Address: 3/F, building NO.4, Antongda Industrial Zone,

3rd Liuxian Road, Bao'an District, Shenzhen, China

Tel: +86- 755 -36615186

E-mail: sales@siglent.com

[http: //www.siglent.com](http://www.siglent.com)

North America:

SIGLENT Technologies America, Inc

6557 Cochran Rd Solon, Ohio 44139

Tel: 440-398-5800

Toll Free: 877-515-5551

Fax: 440-399-1211

Email: info@siglentna.com

Website: www.siglentna.com

Europe:

SIGLENT Technologies Germany GmbH

Add: Staetzlinger Str. 70.

86165 Augsburg, Germany

Tel: +49(0)-819-95946

Fax: +49(0)-819-95947

Email: info-eu@siglent.com

Website: www.siglenteu.com

About SIGLENT

SIGLENT is an international high-tech company, concentrating on R&D, sales, production and services of electronic test & measurement instruments.

SIGLENT first began developing digital oscilloscopes independently in 2002. After more than a decade of continuous development, SIGLENT has extended its product line to include digital oscilloscopes, isolated handheld oscilloscopes, function/arbitrary waveform generators, RF/MW signal generators, spectrum analyzers, vector network analyzers, digital multimeters, DC power supplies, electronic loads and other general purpose test instrumentation. Since its first oscilloscope was launched in 2005, SIGLENT has become the fastest growing manufacturer of digital oscilloscopes. We firmly believe that today SIGLENT is the best value in electronic test & measurement.

Headquarters:

SIGLENT Technologies Co., Ltd
Add: Bldg No.4 & No.5, Antongda
Industrial Zone, 3rd Liuxian Road, Bao'an
District, Shenzhen, 518101, China
Tel: + 86 755 3688 7876
Fax: + 86 755 3359 1582
Email: sales@siglent.com
Website: int.siglent.com

North America:

SIGLENT Technologies America, Inc
6557 Cochran Rd Solon, Ohio 44139
Tel: 440-398-5800
Toll Free: 877-515-5551
Fax: 440-399-1211
Email: info@siglentna.com
Website: www.siglentna.com

Europe:

SIGLENT Technologies Germany GmbH
Add: Staetzingler Str. 70
86165 Augsburg, Germany
Tel: +49(0)-821-666 0 111 0
Fax: +49(0)-821-666 0 111 22
Email: info-eu@siglent.com
Website: www.siglent.eu.com

Follow us on
Facebook: [SiglentTech](https://www.facebook.com/SiglentTech)



2 7 7 4 0 1 0 6 2 5