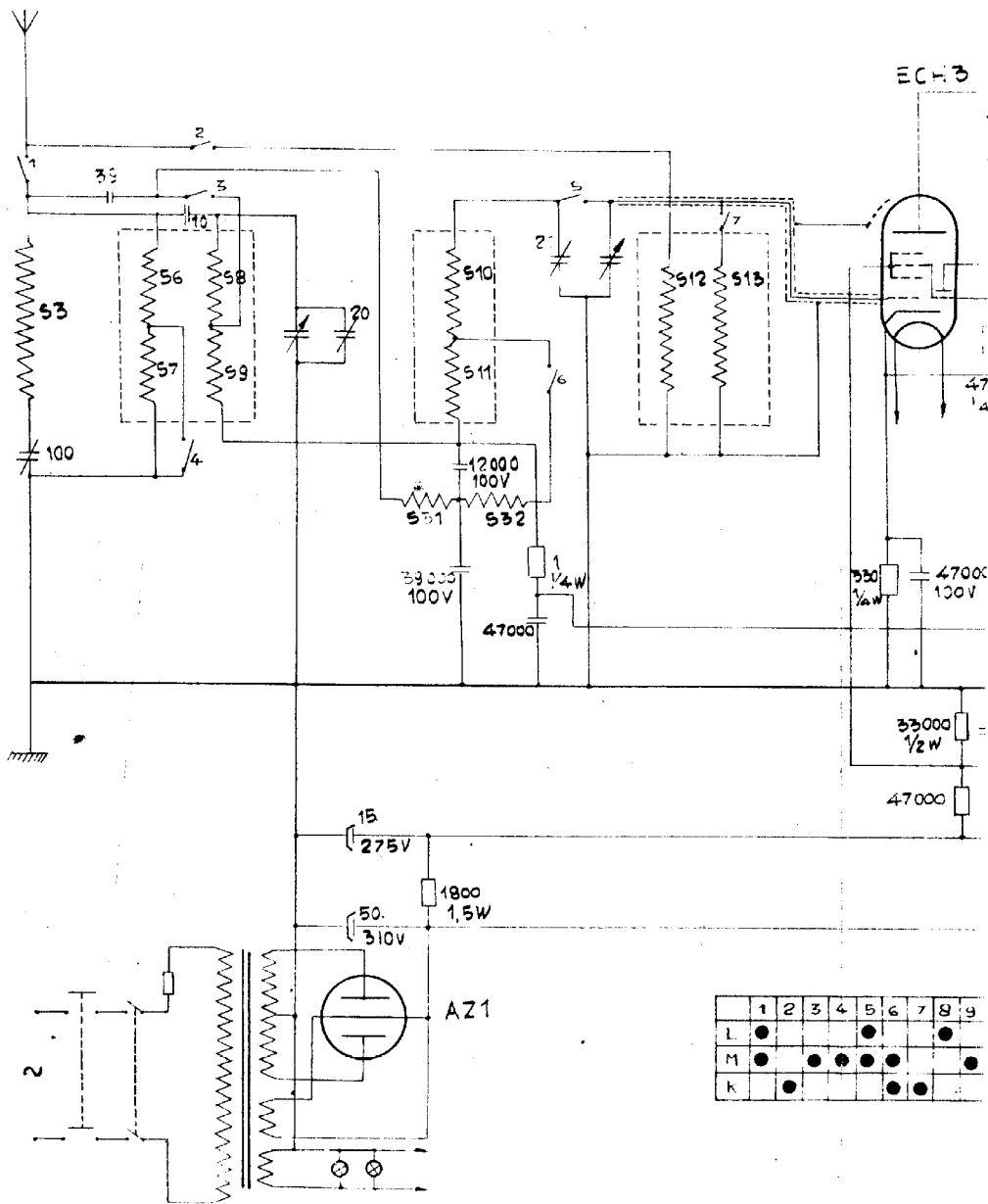


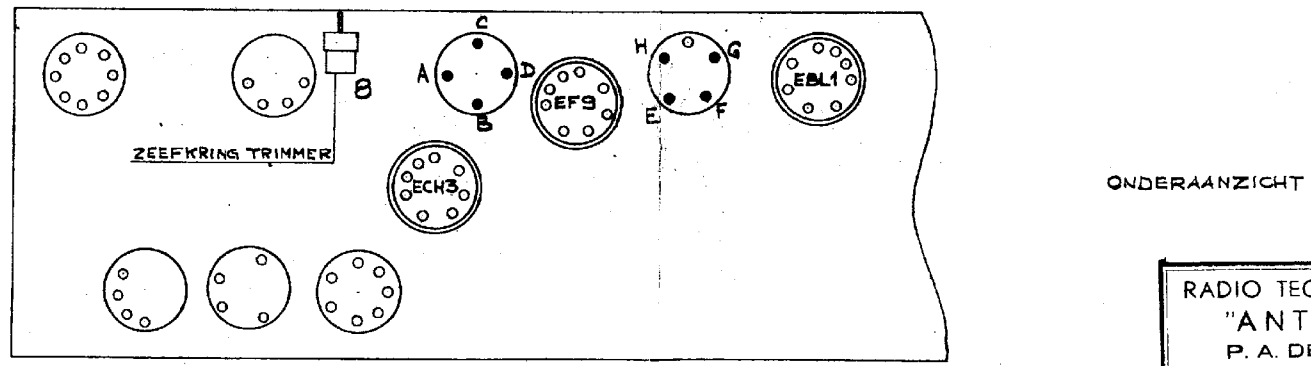
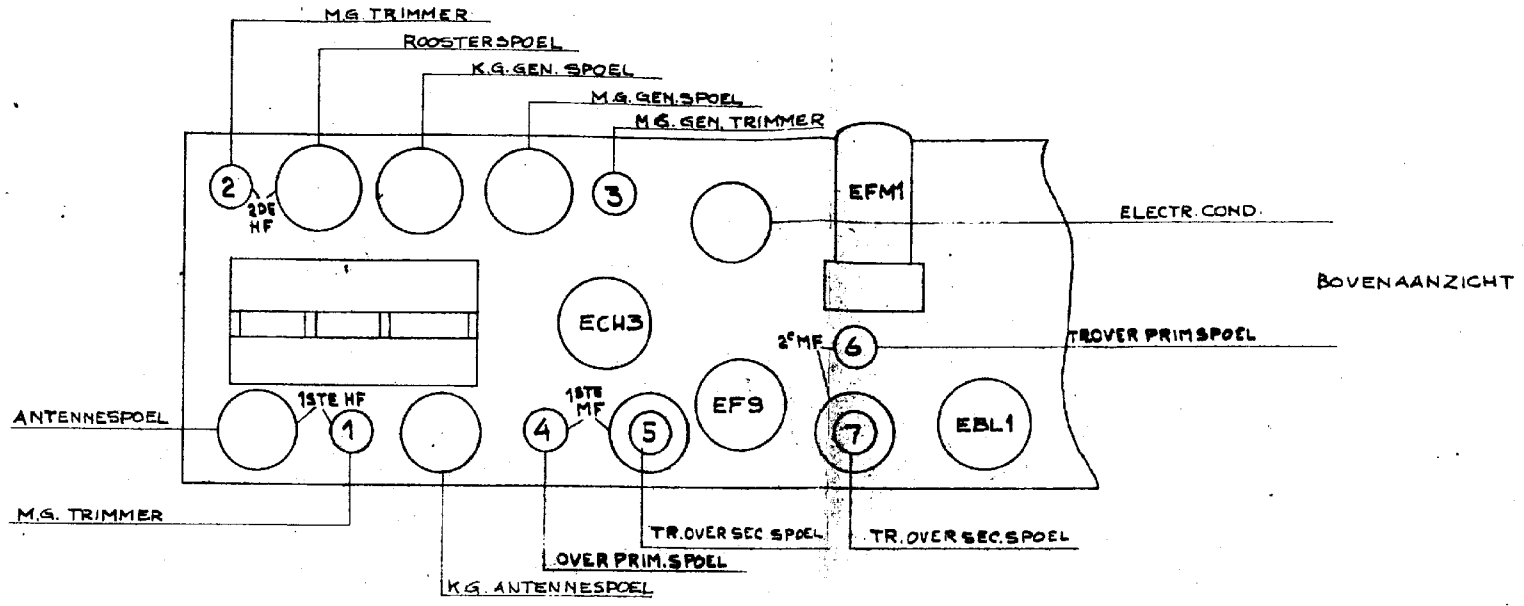
RADIO TECHN. BUREAU
 "ANTENNA"
 P. A. DE ZEEUW
 Weststraat 67 - Tels. 711

SCHEMA APP. TYPE 163 EN 190



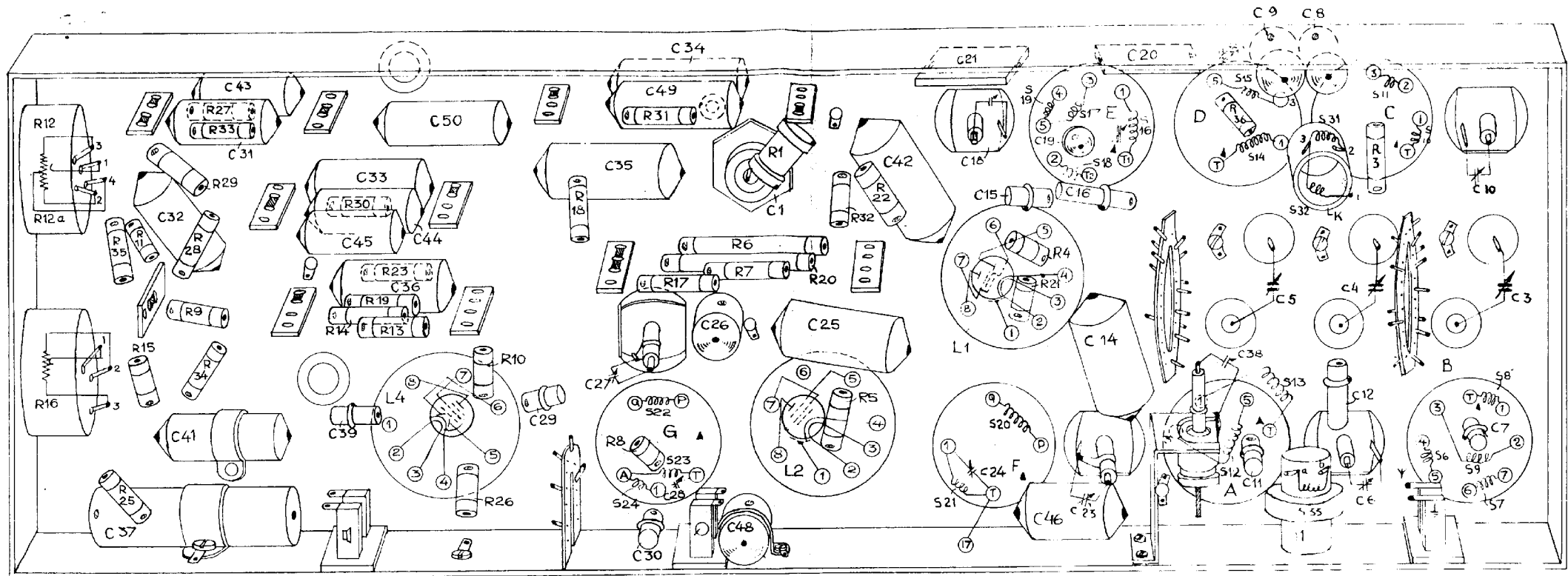
	1	2	3	4	5	6	7	8	9
L	•				•			•	
M	•		•	•	•	•		•	•
k	•					•	•		

Deze tekening is een afbeelding van de N.V. Ned. Instr. Fabrik. Waldorp te den Haag. Zonder hore schikking, kan deze tekening niet worden gebruikt. Het is niet toegestaan deze tekening te kopiëren of te verspreiden. De N.V. Ned. Instr. Fabrik. Waldorp aanvaardt aansprakelijkheid voor schade van welke aard ook voortvloeiende uit het gebruik van deze tekening.



RADIO TECHN.-BUREAU
 "ANTENNA"
 P. A. DE ZEEUW
 Weststraat 67 — Telef. 714

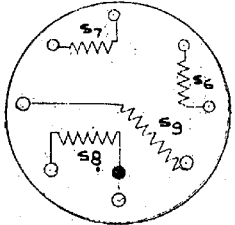
Post No.	BENAMING	MATERIAAL	MATEN	MAGAZIJN-NUMMER	TEEK-NUMMER	Aant.	
	MAT.	UITV.	AANTAL:	25 . + 0,5	V	Voorbew.	
	OMSCHRIJVING: ONDER- EN BOVENAANZICHT V. APP. 163 EN 190		Schaal: 1:2	25,0 ± 0,2	VV	Nabew.	
			Geteek.: <i>huy</i>	25,0 ± 0,05	VVV	Gladbew.	
	N.V. NEDERLANDSCHE INSTRUMENTENFABRIEK "WALDORP" WALDORPSTRAAT 264 — DEN HAAG		Goedgek.:	TEEK. No.			
			Gezien:	3.4706			
			Datum: 10.10.39				



1800Ω	R19 0.12 MΩ	C1 504F	C23 10044F	C41 390044F
0.1 MΩ	R20 47000Ω	C2 154F	C24 10044F	C42 47000 "
47000Ω	R21 330Ω	C3 49044F	C25 47000 "	C43 68000 "
330Ω	R22 33000Ω	C4 " "	C26 47000 "	C44 10.000 "
27000Ω	R23 0.1 MΩ	C5 " "	C27 100 "	C45 3900 "
0.1 MΩ	R24 1000Ω	C6 20 "	C28 100 "	C46 47000 "
0.22 MΩ	R25 150Ω	C7 10 "	C29 8.2 "	C48 68000 "
0.27 MΩ	R26 0.68 MΩ	C8 12000 "	C30 56 "	C49 0.184F
1.5 MΩ	R27 4700Ω	C9 38000 "	C31 56000 "	C50 " "
0.18 MΩ	R28 1 MΩ	C10 20 "	C32 33000 "	
0.68 MΩ	R29 1500Ω	C12 39 "	C33 0.14F	
0.05 MΩ	R30 10.000Ω	C14 47000 "	C34 5600044F	
0.82 MΩ	R31 47000Ω	C15 47 "	C35 0.474F	
1 MΩ	R33 22000Ω	C16 470 "	C36 4700044F	
1000Ω	R34 0.39 MΩ	C18 20 "	C37 254F	
50000Ω	R35 0.15 MΩ	C19 33 "	C38 10044F	
0.27 MΩ	R36 39Ω	C20 1430 "	C39 330 "	
33000Ω		C21 410 "	C40 4700 "	

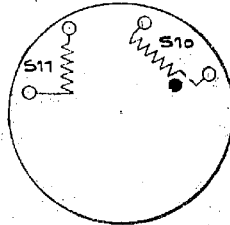
ONDERAANZICHT
APP.163 EN 190

Antennespoel 5341



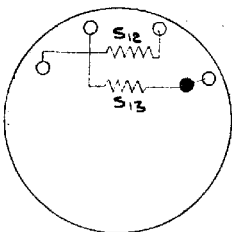
S6 = 26 Ω
 S7 = 85 Ω
 S8 = 4,5 Ω
 S9 = 48 Ω

Roosterspoel 5351



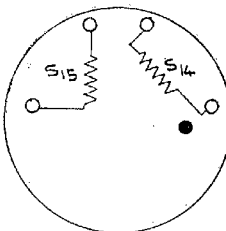
S10 = 4,4 Ω
 S11 = 42 Ω

K. 8. Antennespoel 5321



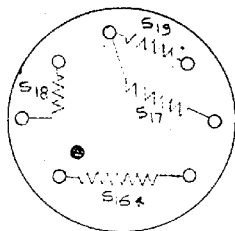
S12 = 2,7 Ω
 S13 = 0,1 Ω

K. G. Gen. spoel 5330



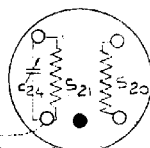
S14 = 0,1 Ω
 S15 = 1,7 Ω

MG. Gen. spoel 5360



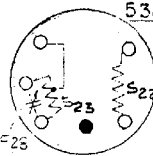
S16 = 8 Ω
 S17 = 2,2 Ω
 S18 = 32 Ω
 S19 = 8,5 Ω

1e MF. spoel 5372



S20 = 145 Ω
 S21 = 145 Ω

2e MF. spoel 5380

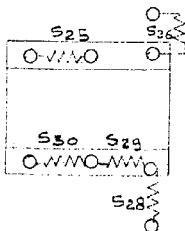


S22 = 145 Ω
 S23 = 145 Ω

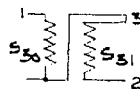
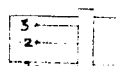
Sperkring - S29 = 145 Ω

LF. trafo

S25 = 85 Ω
 S26 = 1 Ω
 S28 = 700 Ω
 S29 = 32 Ω
 S30 = 32 Ω



Koppelspoel



S32 = S31 = 1,2 Ω

schriftelijk toestemming mogen zij noch in hare geheel, noch ten deele, gecopieerd of aan anderen derde, of anderszins gesteld of geopenbaard worden. Eveneens is het geoorloofd, aan zool een derde, eenge tevens, te worden overgedragen, of anderszins te worden openbaar te maken. Bij over-
 treding zal de N.V. Ned. Instr. Fabrik. Waldorp onverwijld aanspreekbaar worden door een vordering op de
 betreffende strafverhalen onverschuldigd hare rechten op schadevergoeding.

Post No.	BENAMING	MATERIAAL	MATEN	MAGAZIJN NUMMER	TEEK. NUMMER	Aant
MAT.	UITV.		AANTAL	25 ±0,5	V = Voorbew.	
OMSCHRIJVING: <u>Onderaanzicht spoelbussen.</u> App. 163 & 190			Schaal:	25,0 ±0,25	VV = Nabew.	
			Geteek.: PB.	25,00 ±0,005	VVV = Gladbew.	
			Goedgek.:		TEEK. No.	
N.V. NEDERLANDSCHE INSTRUMENTENFABRIEK „WALDORP” WALDORPSTRAAT 264 — DEN HAAG			Gezien:			
			Datum:			4.4431

NAAMLOOZE VENNOOTSCHAP „WALDORP RADIO”

WALDORPSTRAAT 268 - TELEF. 112289

POSTREKENING No. 177800

REFERENTIENUMMER:

RADIO TECHN.-BURO

“ANTENNA”

P. A. DE ZEEUW

Weststraat 67 - Telsl 714

INREGELEN VAN APPARATEN 116, 140
(tekening N^o 3.4705) en 163, 190
(tekening N^o 3.4706)

Voor het bereiken der onderdelen dient de afschermplaat, welke tegen de achterzijde van de kast gemonteerd is, te worden verwijderd.

1. Outputmeter aansluiten op extra luidsprekercontacten. Indien niet het tegendeel vermeld, worden de trimmers zo ingesteld, dat de uitslag van deze meter zo groot mogelijk is.
2. Golfbereikschakelaar op stand "lange golf" (708-2000 m) stellen en afstemcondensator geheel uitdraaien (minimum capaciteit).
3. Volumeregelaar geheel opdraaien en een gemoduleerd signaal van 128 K.Hz. via een condensator van 32.000 mF toevoeren aan de top van de lamp ECH3, echter zo, dat de verbinding tussen lamptop en aansluitkapje intact blijft.
4. Verstemmingscondensator van 80 pF op de punten E en F plaatsen, trimmer 7 instellen.
5. Verstemmingscondensator verwijderen en op de punten G en H plaatsen, trimmer 6 instellen.
6. Verstemmingscondensator verwijderen en op de punten A en B plaatsen, trimmer 5 instellen.
7. Verstemmingscondensator op de punten C en D plaatsen, trimmer 4 instellen.
8. Dempingsweerstand verwijderen, golfbereikschakelaar op stand "middengolf" (175-585 m) stellen, 15^e mal aanbrengen en afstemcondensator in uitgedraaide stand tegen de mal draaien.
9. Een gemoduleerd signaal van 1600 K.Hz. (187,5 m) via een kunst-antenne toevoeren aan het antennecontact.
10. De trimmers 3, 2, 1, 3, 2 in deze volgorde instellen.

De andere golfbereiken worden niet afzonderlijk ingesteld.

Het antennefilter dient om de gevoeligheid van het apparaat voor signalen welke in de buurt liggen van de middelfrequentie te verminderen. Dergelijke signalen zouden nl. vrijwel onafhankelijk van de instelling van de afstemrichting het laagfrequentgedeelte bereiken en de ontvangst van de omroepzenders min of meer storen. Het antennefilter wordt derhalve ingesteld op 128 k-Hz., voor welke frequentie het een kortsluiting vormt. Is de bedoelde storing door één bepaalde zender veroorzaakt overwegend, dan verdient het aanbeveling het antennefilter daarop in te stellen. Zo wordt in het Noord-Oosten van ons land bijzonder hinder ondervonden van de zender "Nordeich", welke werkt op 131 k.Hz. (2290 m). Voor de provincie Zuid-Holland dient het antennefilter ingesteld te worden voor de zender "Scheveningen" op 135 k.Hz. (2220 m). De afstelling geschiedt als volgt:

1. Golfbereikschakelaar op stand "lange golf" (708-2000 m) stellen en afstemcondensator geheel indraaien.
2. Volumeregelaar geheel opdraaien en een gemoduleerd signaal van de frequentie, waarop men het filter wil instellen, toevoeren aan het antennecontact.
3. Trimmer 8 zo instellen, dat de outputmeter een minimum uitslag vertoont.

Het instellen van de trimmers geschiedt met een socksleutel uit isolatiemateriaal, nadat de hoogfrequentwas, waarmee de trimmers zijn afgelakt, met een pincet voorzichtig verwijderd is. Na instelling worden de trimmers weer afgelakt door er een weinig hoogfrequentwas op te laten vloeien.